

Reserapport Uru-eu-wau-wau

Teresa Soop, Miljöförbundet Jordens Vänner
juli 2008

Det är alltid lika underbart att komma tillbaka till uru-eu-wau-waubyarna, med dessa människor som steg för steg närmar sig vår, "tapunhas", dvs icke-indianernas, värld. MJV har nu stött uru-eu-wau-waufolket och andra ursprungsfolk i Rondônia i sju år, och resorna till byarna visar tydligt hur arbetet steg för steg går framåt. Men det går även bakåt emellanåt, inte minst för de stora påtryckningar som sker från de mark-, ädelträ- och ädelstensletare som verkar i området. De tar till alla medel de kan komma på för att förintna skogen och ursprungsfolkens kultur: socker, alkohol, våld, mord, prostituerade, droger...



Tapeh tar ut mig på en badtur på Rio Jamari. "Akta dig så att inte tapunha hör dig!", utbrast hon en gång när hon var yngre och jag pratade lite för högt på floden. ("Akta dig så att inte de vita hör dig!")

En helt ny by!

I en av uru-eu-wau-waubyarna levde en tysk missionär, som verkade mer för biopirater och ädelstensletare än för kyrkans skull. Han är för närvarande portad i Brasilien, men effekterna av hans gärningar är fortfarande stora. Genom honom splittrades byn och släkterna hamnade i svåra konflikter. De som döptes fick pengar, spisar, undervisning och annat, medan de som ville hålla fast vid sin egen tro fick allt svårare att klara sig. Till slut blev konflikterna så stora att tre av familjerna som inte blivit döpta lämnade byn för fem år sedan, och bosatte sig längre bort. De skapade byn "linha 621", som alltså ligger längst bort på den lilla vägen "621". Där fanns ingenting, bara skog och en hydda som de byggde tillsammans med de andra uru-eu-wau-wau och vår brasilianska stödgrupp Kanindé. Steg för steg har byn blivit till: de

planterade bönor, manniok och kaffe, och har efter hand lagt till bananplantor, citrusträd, och annat som de kommer att kunna livnära sig på. De arbetar hårt, och utstrålar en sådan glädje och stolthet att jag drömmer om dem om nätterna. De har klarat det! De tog sig ifrån förtrycket från missionären, behöll sin kultur, sitt språk och sina traditioner, och de klarar sig i allt högre grad helt själva.

För bara tre månader sedan byggde de en större hydda, och de har även byggt ett par små hus. I den "vita" byn i närheten (gångavstånd) kan de få undervisning, och även tillgång till sjukvård en gång i månaden eller vid akut behov. För miljöns skull är det dessutom en stor vinst: ytterligare en by finns längs reservatsgränsen, vilket innebär bättre skydd av territoriet.



Bokara visar upp ett nyplanterat cupuacu-träd, som ger en god frukt som liknar kakao.



Boreape, flicka, Israel (från Kanindé) och Ari under vårt möte. Alla brukar delta under mötena (män, kvinnor, unga, gamla och barn).



Folk i Linha 621 utanför den första hyddan, som idag används som "vardagsrum"

Utan dessa människors styrka, stolthet och övertygelse hade det aldrig fungerat så här bra. Utan Kanindé hade det inte heller gått; Kanindé har bistått med kunskap, plantor, transporter, uppbyggnad och allt stöd de har behövt längs vägen. Och vad jag vill förmedla till er som adopterat regnskog: utan er hade det inte heller gått, för allt i byn har gjorts med

stöd från MJV (dvs adoptioner, gåvor, donationer och Sida-bidrag genom Forum Syd). De säger att 621-byn är MJV's by!



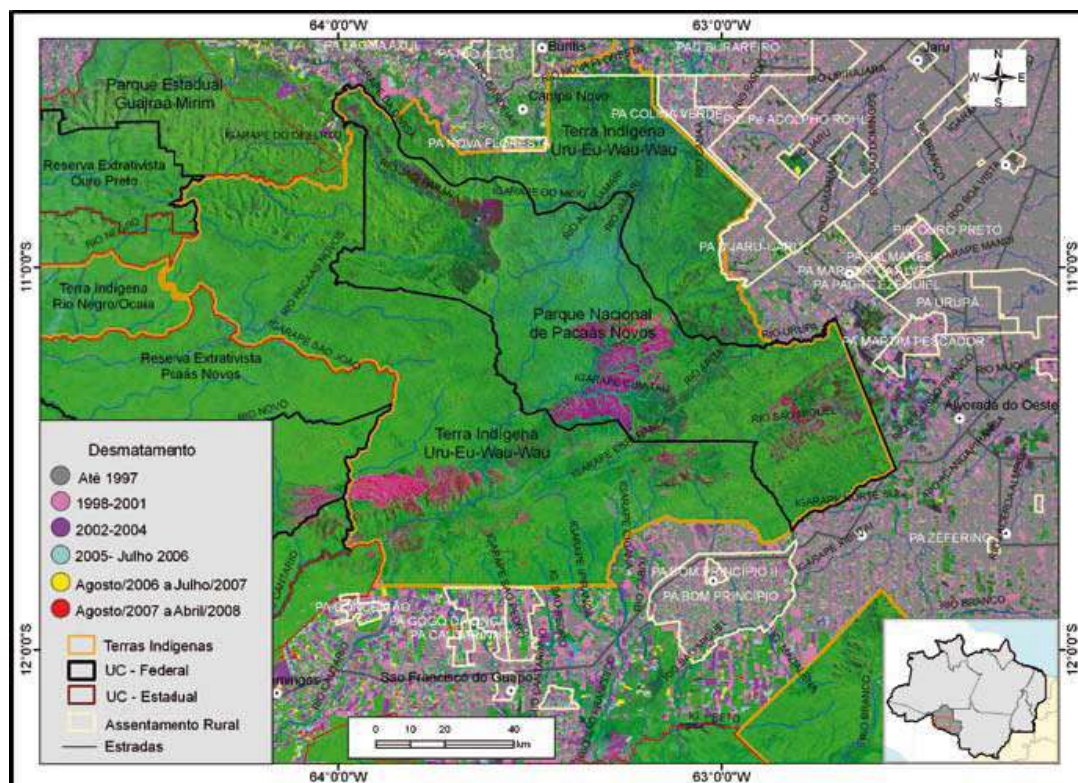
Reservatsgränsen nära Linha 621 – se MJV's symbol på den undre skylten)



Ari och hans far Bokara visar stolt upp en av tunnorna med bönor, som de har odlat fram detta år.

Hur fungerar skyddet av reservatet?

Allt fler blir besvikna på Brasiliens president Lula, som vill "utveckla" hela Amazonas. Det innebär för åtminstone Rondônia guvernör att odla upp hela Rondônia. På kartan nedan kan man se hur det går: i stort sett all skog är borta utanför reservatsgränsen. Det rosa inne i reservatet är naturlig gräsmark. För en intressant rapport på portugisiska, se: www.kaninde.org.br/images/kaninde/download/o_fim_da_floresta.pdf.



Uru-eu-wau-wau reservatet 2008 (gränsen markerad i gult) på 1,9 miljoner hektar. Grönt är skog, rosa är gräsmark (inne i reservatet) eller avskogad mark (utanför reservatet). Väster om reservatet ligger andra reservat, bland annat ett gummitapparområde som MJV tidigare stött. Brasiliansk lag säger att man får avskoga 20% av sin mark, hur väl fungerar det?

Kartan visar att situationen har försämrats en hel del under de senaste 20 åren, då i stort sett allt var grönt! Situationen har försämrats även sedan 2001, då MJV började engagera sig i projekten. Mer skog stod kvar då, även om det såg mycket illa ut. Det går fort, med andra ord. I ett område som tills för bara ett par år sedan skyddades med hjälp utifrån, är avskogningstakten nu hela 4 % per år. Det visar vad som skulle kunna hända exempelvis uru-eu-wau-waureservatet om vi lämnade det nu. Tack vare det stöd vi ger, har antalet invasioner gått ned till ungefär hälften av vad det tidigare var. Därför är uru-eu-wau-wauterritoriet idag i stort sett helt bevarat. Det gäller ett område på 1,9 miljoner hektar, dvs ungefär lika stort som Värmland, som i sig blir en buffert till de reservat som finns västerut. Inne i området lever ett flertal grupper isolerade/okontaktade folk, samt tre kontaktade folk som stöds genom MJV. Antalet endemiska arter är stort (och till stor del fortfarande okänt!).



Rio Jamari i gryningen. Här samlas tusentals papegojor av olika sorter på morgonen för att äta, en unik upplevelse.

Tack för att ni bidrar till att bevara denna vackra del av världen!